

Wandelnetwerk Noord-Holland



WANDELEN BIJ ANNA'S HOEVE EN OM HET LAARDER WASMEER



Kijk voor meer wandelverhalen op [Westphil Wandelt](#).

Wandelen in de mist

Op Koningsdag rijden we richting Hilversum om het ommetje van de maand mei te wandelen. Als we van huis vertrekken schijnt de zon en het belooft een mooi zonnige ochtend te worden, maar onderweg betreft het en als we aankomen hangt er een dichte mist over het natuurgebied.



- *We beginnen gelijk met zitten.* -

Ondanks, of misschien wel dankzij de mist hebben we heel erg genoten. Vooral van de nieuwe natuur waar de rode route langskomt, spreekt ons erg aan. Dit ommetje bestaat uit twee rondjes. Adriaan wil gelijk links afslaan richting het Laarder Wasmeer, maar eerst volgen we de Rode pijlen naar het Huydecoperbos.



- De bloeiende kastanjeboom. -

Als we een paar meter gelopen hebben staan we alweer stil bij een bloeiende kastanjeboom en zo gaat het de hele ochtend. We komen uit bij water en nemen alvast een kijkje en zien een fuut op een nest. We horen het lachen van een specht en even later zie ik hem vliegen over het water. Ik herken de specht aan zijn manier van vliegen, want door de mist zie ik zijn mooie groene kleur niet.



- Een fuut op zijn/haar nest. -

De Berg van Anna's Hoeve

Ik wil eigenlijk meteen naar het vlonderpad lopen, maar eerst moeten we een trap op om de Berg van Anna's Hoeve te beklimmen. Het duurt even voordat we boven zijn. Niet omdat de berg, die ontworpen is door architect Dudok in de jaren dertig, zo hoog is. Maar omdat we zoveel zien onderweg naar boven.



- Het is niet ver naar boven, maar wij gaan tergend langzaam. -

Adriaan maakt eerst een foto van de gewone vogelkers die prachtig staat te bloeien en natuurlijk moet de trap ook op de foto. Met en zonder Laura. Bovenin de vogelkers zingt een klein vogeltje het hoogste lied, maar zodra hij de telelens ziet vliegt hij snel weg.



- De gewone vogelkers. -

Bovenop de heuvel heb je vast een geweldig uitzicht, maar wij zien niet veel door de mist. In de verte ligt de natuurbrug. Deze brug verbindt de natuur van Anna's Hoeve met Landgoed Monnikenberg; dieren kunnen hier veilig oversteken.



- De trap naar beneden. -

Een nieuw vlonderpad

Na de heuvel wandelen we richting het vlonderpad, maar eerst willen we de vlonder van boven bekijken met de drone. Het uitzicht van boven valt niet tegen, ondanks de mist is het vlonderpad goed te zien. Ik neem plaats op een bankje en wacht geduldig af totdat Adriaan klaar is met het filmen en fotograferen met de drone.



- Dat zijn de leukste vlonderpaden. Als ze omringd zijn door water. -

Na een hele tijd wandelen we verder over het mooie vlonderpad. Ik had een tijdje geleden gelezen dat het pad onder water stond, maar dat is gelukkig nu niet het geval. Wat een prachtig paadje en ook van boven is het schitterend. We blijven foto's maken zo mooi.



- Nogmaals het vlonderpad, maar nu vanaf de grond. -

Natuur in plaats van een snelweg

Het gebied waar we nu doorheen lopen was ooit bedoeld voor een snelweg van Hilversum naar Aalsmeer. Die snelweg kwam er nooit en er bleef een nutteloos stuk asfalt achter. Het landschap werd de afgelopen jaren opnieuw ingericht en daarmee is het totaal veranderd. Het oude asfalt is weggehaald, er is een waterberging voor in de plaats gekomen en jonge bomen zijn aangeplant. De werkzaamheden zijn nog maar net afgerond, maar het ziet er nu al fantastisch uit.



- Het water spiegelt vandaag zo mooi. -

Door dit natuurgebied te realiseren is het historische Voetstappenpad uit de jaren 30 in ere hersteld en vormt het weer een complete en aaneengesloten wandelroute. Het Huydercoperbos is niet alleen een recreatiegebied, maar ook belangrijk voor de natuur. Zo helpt een nieuwe waterberging om overtollig water op te vangen bij hevige regenval. Op termijn kunnen hier bijzondere planten zoals zonnedaauw en moeraskartelblad groeien.

Horen we daar een ijsvogel?

Na het vlonderpad wandelen we over een bruggetje. We moeten van de rode pijlen rechtdoor, maar wij horen een ijsvogel dus volgen we het pad langs het water. We speuren over het water en zien een ijsvogelwandje aan de overkant, maar het ziet er ongebruikt uit. Ook zien we de blauwe flits niet vliegen. Dus wandelen we weer terug naar het pad waar we de rode pijlen weer volgen. Je kunt ook langs het water blijven lopen en bij het volgende bruggetje de wandeling weer oppakken.



- Het bruggetje na het vlonderpad. -

Als je met camera's loopt, krijg je altijd ongevraagd advies. Dat is heel leuk en vaak ook nuttig. Een vrouw vertelt ons dat er een ijsvogel in de vijver zit. Het klopt dus toch dat we er eentje hoorde. Een andere vrouw vertelt dat er een das is gesignaleerd. Ik denk dat de das lekker ligt te slapen in zijn burcht, want ook die hebben we niet gezien.



- Een prachtig uitzicht. -

Een waterrijk en groen gebied

We wandelen verder langs het water, over bruggetjes en maken foto's. Het water spiegelt prachtig en de mist wordt al ietsje minder, alleen laat de zon het nog even afweten. Dit stuk van de wandeling is nog geen 2,5 kilometer, maar zo mooi dat wij er erg lang over doen. Natuurlijk staan we veel stil om te kijken of we de ijsvogel nog zien, maar we hebben vandaag geen geluk.



- Het wordt eindelijk een beetje lichter. -

We komen meerdere hondenbezitters tegen met loslopende honden, want dat mag hier. Het enige nadeel van dit gebied vind ik de hondendrollen, die we tegenkomen. Kunnen de baasjes geen schepjes meenemen en de viezigheid begraven? Gelukkig zijn we er niet ingetrapt, want dat wil je niet meemaken. Zo smerig tussen de profielzolen.

Ook wandelen we langs Speelbos 't Laer waar kinderen kunnen spelen met een waterpomp, takken en zand. Ook hier zien we geen kip, maar dat kan eraan liggen dat wij op Koningsdag deze wandeling doen.

Charolais koeien langs de Oude Postweg

We wandelen verder een recht stuk langs de Oude Postweg. Dat ziet er op de kaart misschien een beetje saai uit, maar dat is het niet. De oude Postweg is ook al op de kaart van Gooiland uit 1843 te vinden.



- In de verte weer een bruggetje. -

Een keienpad en een bomencirkel

Bij wandelkeuzepunt 87 snappen we het even niet, er gaat een pijl rechtdoor en rechtsaf. Het pad gaat rechtdoor richting Station Hilversum Sportpark. Je zou ook daar de route kunnen starten, maar dan moet je de route wel zelf maken met de routeplanner. Wij volgen de rode pijl richting wandelkeuzepunt 80 en komen uit bij een bankje waar we even plaatsnemen om te genieten van het uitzicht. We hebben uitzicht op een paadje met keien door het water en vragen ons af of het een stapstenenpad is.



- Hier kun je duidelijk zien dat er één kei ontbreekt. -

Als we verder wandelen ontdekken we dat de stenen voor de sier in het water liggen. Er ontbreekt er eentje en daardoor zou je een hele grote stap moeten maken. Gelukkig is er ook een bruggetje over het water zodat we zonder ongelukken en/of natte voeten aan de overkant kunnen komen. Maar zover is het nog niet. Adriaan heeft de smaak te pakken en stuurt zijn drone nog één keer de lucht in.



- Ook zo'n mooi plekje. -

Ook dit plekje is prachtig vanaf boven. We wandelen verder door het mooie gebied en komen nu uit bij een smal pad langs één van de vijvers. Voordat we het weten zijn we weer terug bij het parkeerterrein, maar we gaan nog niet naar huis. Vanaf hier volgen we de paarse en groene pijlen om het Laarder Wasmeeer.

Het Laarder Wasmeeer

We staan meteen al stil om met de verrekijker te kijken wat voor vogels er te zien zijn. We wandelen over het fietspad en genieten van de omgeving. In de lucht zien we een buizerd cirkelen.



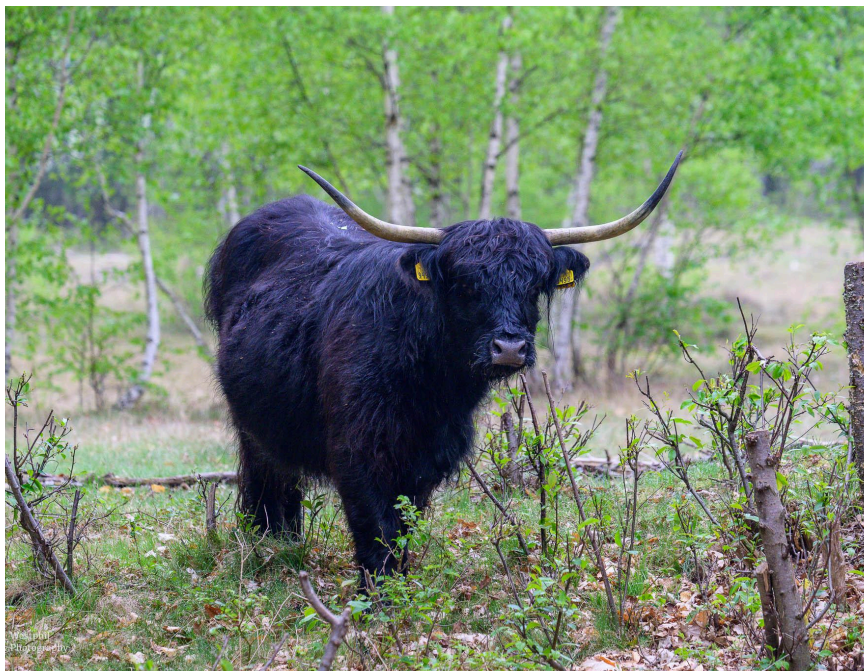
- Een buizerd. -

Het gebied is afgezet met een hek, want dit kwetsbare gebied mag men niet betreden zonder gids. Elke 3e zondag van de maand start er om 10 uur vanaf Theehuis 't Bluk een excursie door het Laarder Wasmeeergebied. Het is een laaggelegen gebied en daardoor stroomde jarenlang afvalwater van Hilversum naar deze plassen. Tussen 2003 en 2011 is het gebied ingrijpend gesaneerd en heringericht. Het ontwikkelt zich tot een open landschap met stuifzand, enkele vennen en vochtige valleien.



- Verderop zien we de Schotse Hooglanders al staan. -

Het gebied heeft een rijke historie en is van bijzondere natuurwetenschappelijke waarde. Het is vooral de flora in de lage gebieden, met klokjesgentiaan, kleine zonnedaauw, veenpluis en snavelbies, die het gebied zo waardevol maakt. Het Laarder Wasmeer wordt met runderen begrasd om verruiging, te veel rietgroei en Amerikaanse vogelkers tegen te gaan.



- Volgens Adriaan is dit een stier, maar volgens mij is het een vrouwtje. -

Als we een stukje gelopen hebben zien we de Schotse Hooglanders al staan. Wat een prachtige dieren zijn het toch. Er staat er eentje te spiegelen in het water en natuurlijk moet deze op de foto.



- Ons fotomodel van vandaag. -

Begrazingsgebied

We vervolgen onze weg en volgen de groene en paarse pijlen. Het is een makkelijk rondje, soms loop je langs het hek en soms een stukje van het hek af. Hier moet de hond aan de lijn, want je loopt een heel groot stuk door een begrazingsgebied. Op een gegeven moment geeft onze navigatie aan dat we linksaf moeten, maar de groene en paarse pijlen gaan naar rechts. We besluiten de pijlen te volgen en vragen ons af of we wel goed gaan, want we komen steeds dichterbij de snelweg.



- We wandelen een stukje door het bos. -

Gelukkig gaat de route net op tijd weer de goede kant op, want over de snelweg wandelen is natuurlijk niet de bedoeling. We komen uit bij een parkeerplaats en het groepsverblijf 't Laer. Het ziet er een beetje verlaten uit, maar dat kan kloppen, want het verblijf is gesloten om nieuwbouw te realiseren.



- Een berk met een vogelhuisje. -

Ook wandelen we langs Speelbos 't Laer waar kinderen kunnen spelen met een waterpomp, takken en zand. Ook hier zien we geen kip, maar dat kan eraan liggen dat wij op Koningsdag deze wandeling doen.

Charolais koeien langs de Oude Postweg

We wandelen verder een recht stuk langs de Oude Postweg. Dat ziet er op de kaart misschien een beetje saai uit, maar dat is het niet. De oude Postweg is ook al op de kaart van Gooiland uit 1843 te vinden.



- Zoek de koeien. -

Eindelijk komt de zon door en komen we uit op een open zandverstuiving. Er ligt een groepje Charolais koeien te slapen op het zand. We maken honderd foto's van de koeien, want ze liggen op zo'n mooie plek.



- Hé daar zijn ze. -

Bij het hek om het Laarder Wasmeer staat een bankje om een boom. Ik wil er wel even zitten om onze meegebrachte lunch op te eten, maar Adriaan wil een bankje met een rugleuning en eentje waar je niet tegen een boom aankijkt, dus wandelen we nog even verder.



- Ik kijk gewoon om de boom heen naar het uitzicht. -

Een verwarrende pijl

We komen uit bij wandelkeuzepunt 25 waar weer een cryptische pijl staat. Een pijl rechtdoor en rechtsaf. Rechtsaf gaat via, 63 naar 69 het Wandelstartpunt Theehuis 't Bluk. Het is maar goed dat we weten dat we langs het hek moeten wandelen. Wij kiezen voor de pijl rechtdoor en gelijk daarna naar links.



- Mooi paadje met krentenboompjes. -

Maar eerst ontdekken we aan onze rechterhand een mooi bankje op een verhoging met een geweldig uitzicht en maakt Adriaan nog even een paar foto's van krentenboompjes, die mooi staan te spiegelen in een plas. Het is jammer dat de boompjes niet meer bloeien, maar dan hadden we de wandeling twee weken eerder moeten doen. Wel komen we bloeiende fruitbomen tegen.



- We zien meerdere appelbomen. -

We eten onze meegebrachte lunch op het bankje, tenminste Adriaan dan want mijn broodjes liggen nog in de auto in de koeltas.

Roodborsttapuit

We vervolgen onze route langs het hek en zien overal leeuweriken en tapuiten. Een roodborsttapuit vliegt voor ons uit en gaat steeds op het hek zitten. Als we dichterbij willen komen, want dat is mooier voor de foto. Vliegt hij steeds een stukje verder. Het lukt niet om het beestje fatsoenlijk te fotograferen en mijn geduld raakt op. Ik wil terug naar de auto waar mijn broodje op me wacht.



- De roodborsttapuit. -

Dus wandelen we verder over het paadje langs het hek en over het fietspad. Aan onze rechterhand zien we een heel groot lelijk zonnepanelenpark, maar gelukkig zien we aan onze linkerhand de mooie natuur.



- De mooie Zuiderheide. -

Vogelaars

Als we bijna terug zijn bij het begin komen we uit bij het water waar we op de heenweg de Schotse Hooglanders zagen. Er zitten twee mensen met geavanceerde verrekijkers naar het ven te kijken. Als we vragen wat ze zien, antwoorden ze: "Een witgatje, een bosruiter, tureluurs en Kieviten." De laatste twee ken ik en zie ik ook door mijn eigen verrekijker, van de andere twee vogels heb ik nog nooit gehoord en ze zijn te ver weg om ze te leren kennen.



- Verderop zitten de bijzondere vogels. -

We nemen afscheid en wandelen terug naar de auto waar heerlijke, maar koude broodjes op me wachten.

Extra info



- Een bijzonder gebied. -

Afstand: 6,99 km

Link naar de route: [Anna's Hoeve en Rondje Laarder Wasmeer](#)

Je kunt er ook voor kiezen één van de routes te doen: Anna's Hoeve (2,42 km) of Rondje Laarder Wasmeer (4,57 km)

Wij parkeerden bij de parkeerplaats aan de Liebergerweg. Wandelstartpunt Anna's Hoeve navigatie adres: Minckelersstraat 432, 1223 NB Hilversum.

De route start bij wandelkeuzepunt 21 volg eerst de rode pijlen naar wandelkeuzepunten 22, 87, 80, 22 en weer terug naar 21. Volg daarna de groene pijl naar wandelkeuzepunt 23 en de paarse pijl naar wandelkeuzepunt 20 en vervolgens weer de groene pijlen naar 25, 26, 23 en weer terug naar 21.

De rode route is grotendeels een losloopgebied voor honden, maar langs het Laarder Wasmeer moet de hond aan de lijn.



- Nog eentje dan. -

Meer wandelen in Noord-Holland:

www.wandelnetwerknordholland.nl