



WANDELEN EN VAREN IN VOLENDAM EN OP MARKEN



Kijk voor meer wandelverhalen op [Westphil Wandelt](#)

De routes: in Volendam: [Dijk- en Doolhofroute \(paars\)](#) en op Marken: [Rozewerfroute \(blauw\)](#)

Niet één maar twee routes

Als je in Volendam bent kun je heel makkelijk met de Volendam Marken Express naar Marken varen. De boot vaart iedere dag en vertrekt elke 45 minuten. Het is hartstikke leuk; een stukje wandelen, uitrusten op de boot en daarna verder wandelen op Marken.



Als je rechtdoor loopt kom je uit in de haven van Volendam, maar wij wandelen eerst door de straten achter de dijk.

De Dijk- en Doolhofroute in Volendam

Volendam

Volendam staat bekend om haar historische centrum, klederdracht en vissersboten.

Het dorp ontstond in 1357 toen de Edammers een kortere verbinding tussen het Purmermeer en de Zuiderzee groeven. Daarna werd voor de oude haven van Edam een dam aangelegd en de oude haven werd dichtgemaakt. Zo kreeg Edam een nieuwe haven,

het Oorgat. Al snel vestigden zich hier boeren en vissers. Het dorp dat ontstond heette eerst Follendam, dat later Volendam werd.



De haven van Volendam.

In de late 19e en vroege 20e eeuw trok Volendam een diverse gemeenschap van kunstenaars aan, die gefascineerd waren door het authentieke en pittoreske leven van de inwoners van Volendam. De kunstenaars en het hotel Spaander, waar de kunstenaars verbleven, hebben ervoor gezorgd dat Volendam wereldwijd bekend werd.

's Ochtends is het nog niet zo druk in Volendam

We parkeren de auto bij recreatiecentrum Slobbenland en wandelen naar links richting startpunt 08, omdat je bij het startpunt niet kunt parkeren. Vanaf de parkeerplaats kun je ook zo de dijk oplopen, maar dat bewaren we voor de terugweg.

Op het Zuideinde bij het startpunt aangekomen volgen we de paarse pijlen. Er zijn nog maar weinig toeristen op de been, want het is nog vroeg. Sowieso komen de meeste toeristen niet verder dan de dijk en de haven, waar heel veel restaurantjes zijn,

toeristenwinkels en een fotograaf die foto's maakt van toeristen in Vollendammer klederdracht.



De Stolphoevekerk

We wandelen langs de Stolphoevekerk, De kerk is in 1658 gebouwd in de vorm van een stolphoeve en is sinds 15 november 1976 een rijksmonument. Dichtbij de kerk bevindt zich het monument voor de gevallen. Het monument herinnert aan de Volendammers die tijdens de Tweede Wereldoorlog zijn omgekomen. Daarnaast is het monument als teken van dankbaarheid voor hen die wel behouden terugkeerden.



Het monument voor de gevallen.

Het Volendams museum

Verderop wandelen we langs het Volendams museum. Hier kom je van alles te weten over de geschiedenis en cultuur van Volendam tussen 1850 en 1950. Naast de vaste tentoonstelling met Sigarenbandjes en traditionele klederdracht zijn er ook wisselende tentoonstellingen. Het Volendams Museum is dagelijks geopend van 10.00 uur tot 17.00 uur. Wij wandelen door, want we willen met de boot van 10.30 uur naar Marken varen.

Het Volendams museum.

Er staan ook gewone woonhuizen in Volendam en er zijn ook normale winkels, drukke straten en lelijke parkeerterreinen, maar er komt nog heel veel leuks.

Verontwaardigde eenden



Leuk ophaalbruggetje en spiegelende huizen.

Zo wandelen we langs een gracht waar de huizen in spiegelen en komen we langs een vijver waar heel veel eenden zitten. Het is een prachtig fotogeniek plekje en zoals je kunt zien op de foto spiegelt het eendenhuisje mooi op het water. We hebben niet eens in de gaten dat er langs het pad ook allemaal eenden langs de kant zitten, waardoor we er eigenlijk te dicht langslopen. Verontwaardigd schrikken ze op en glijden het water in. Weg spiegelbeeld, maar gelukkig hadden we al een foto genomen.



Een plaatje van een eendenvijver.

Het Doolhof

Even verderop komen we uit bij een gele ophaalbrug. Dit deel van Volendam heet het Doolhof. Het is het oudste deel van het centrum met een paar authentieke Volendamse huisjes. De naam komt voort uit het feit dat de huizen en andere bouwwerken willekeurig geplaatst lijken te zijn. Hierdoor zijn er nauwe straatjes ontstaan.



De ophaalbrug in het Doolhof.

Het Doolhof was van grote invloed op de kunstenaars die Volendam vroeger veel bezochten. Mede door de inspiratie die zij hier hebben opgedaan en de kunstwerken die zij destijds maakten, is Volendam wereldwijd bekend geworden.



Zo'n leuk hoekhuis.

Daarna wandelen we langs de Sint-Vincentiuskerk. Het is een prachtige kerk, maar momenteel wordt er gewerkt aan de straat bij de kerk. Daarom hebben we er maar geen foto van gemaakt.

De dijk langs het Markermeer

We wandelen verder achter de paarse pijlen aan en lopen de trap op die naar de dijk leidt. Jammer genoeg is het uitzicht op het Markermeer minder mooi door hekken van het Hoogheemraadschap Hollands Noorderkwartier. Er wordt gewerkt aan het versterken van de dijk. Gelukkig hebben we straks vanuit de boot wel een mooi uitzicht op het Markermeer.

We lopen de gezellige dijk op. Het is nog niet zo druk, maar de vele restaurants en winkels zijn al open.



Zo rustig hebben we Volendam nog nooit gezien.

Volendam Marken Express

Als we vlakbij de boot zijn begint het te regenen. We schuilen onder het afdakje en ondertussen laten we onze kaartjes scannen. We worden overladen met kortingskaartjes en een folder met informatie over Marken en Volendam. In het hoogseizoen in augustus vertrekt er ook om 9:45 uur een boot en varen er drie boten. Dat is vandaag niet nodig, want er nemen maar weinig mensen plaats in de boot. We zwaaien nog even naar de haven en gaan daarna lekker binnen zitten, want het regent nog steeds.



Het bovendeck is kleddernat en daarom nemen we beneden plaats.

Rozewerfroute

Marken

Marken is een voormalig eiland in het Markermeer, dat sinds 1957 via een dam met het vasteland verbonden is.



We lopen eerst naar rechts om wat foto's te maken van deze mooie huizen.

Al minstens een eeuw is het voormalige vissersdorp een toeristische trekpleister. De opvallende klederdracht van Marken heeft daaraan bijgedragen. Karakteristiek zijn de houten huizen op palen. Nog ouder zijn de zogenaamde "werven", kunstmatige verhogingen waarop werd gewoond.



Als je van de boot afstapt kun je een kijkje nemen in dit authentieke huisje.

Na een half uur varen komen we op Marken aan. Er staan al heel wat mensen te popelen om naar Volendam te varen.

Alweer regen

Gelukkig is het opgehouden met regenen. Voordat we naar het parkeerterrein lopen, waar de wandeling begint, maken we foto's van de haven en werpen een blik in het authentieke huisje van Marken. We twijfelen of we iets zullen gaan eten in een restaurantje, omdat het misschien weer gaat regenen, maar besluiten er toch voor te gaan.



Marken is echt prachtig en heel bloemrijk. Wij waren erg onder de indruk van deze mooie hortensia's.

We hadden beter even kunnen wachten, want als we op de lange rechte weg langs de weilanden richting de vuurtoren wandelen, begint het heel hard te regenen. We trekken onze regenjassen aan en bergen de fotoestellen op. Ik heb vandaag een jurk aan en deze wordt steeds natter, want mijn regenjas is niet lang genoeg. Als we bijna bij de vuurtoren zijn, klaart het ietsje op.



Boven het Markermeer regent het niet.

Het paard van Marken

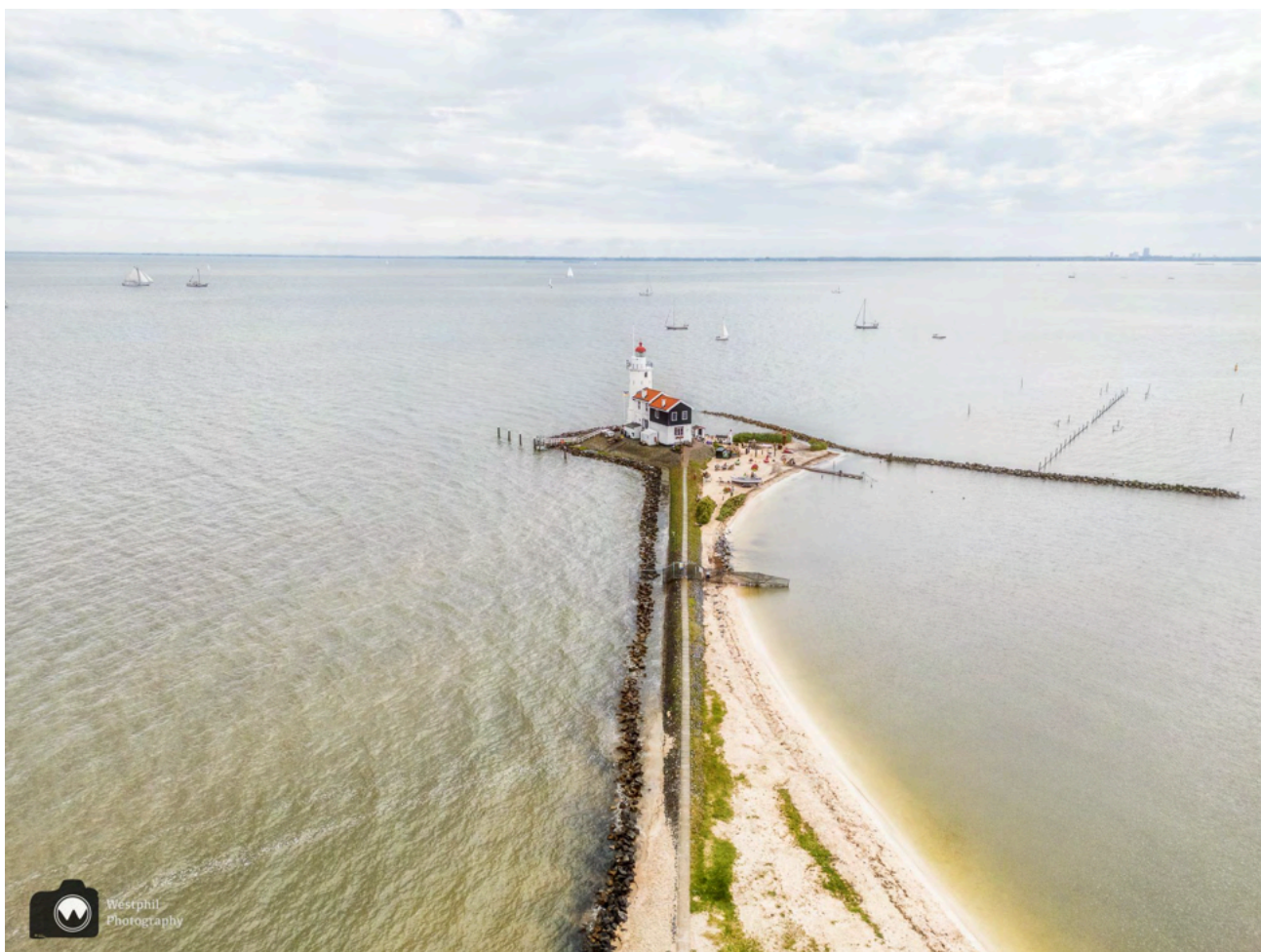
De Vuurtoren van Marken, in de volksmond het Paard van Marken, is ontworpen door Jan Valk en gebouwd in 1839 en staat op de oostelijke punt van het eiland. De vuurtoren heeft een lichthoogte van 16 meter en een lichtbereik van 9 zeemijlen. Het lichtwachtershuis naast de toren wordt bewoond. De gebouwen zijn sinds 1970 rijksmonumenten.



Het paard van Marken met daarnaast Elizabeth een historische klipper.

Regelmatig had de vuurtoren last van kruierend ijs. In 1971 was dit zo erg dat de toren enkele centimeters van zijn plaats werd geduwd.

Als we bij het paard van Marken aankomen ligt er een prachtige historische klipper aangemeerd bij de vuurtoren. Snel pakken we de fotoestellen weer uit en schieten een paar plaatjes voordat de boot weer wegvaart.



De vuurtoren vanuit de lucht.

Bij de vuurtoren mag je niet met een drone vliegen, maar volgens de drone-app mag het wel een paar meter verderop. Adriaan gaat braaf op de plek staan waar het wel mag en laat de drone even vliegen. Vanaf daar staat de vuurtoren er ook mooi op.

Gelukkig schijnt de zon weer en kan ik mijn jurk een beetje drogen door in de wind en in het zonnetje te gaan staan. We eten een broodje bij de picknicktafels en maken weer veel te veel foto's.



Gelukkig schijnt de zon weer, zodat ik verder kan opdrogen.

Na een eeuwigheid gaan we op weg richting de Rozewerf. Het wandelpad van de dijk is er nog slechter aan toe dan de vorige keer dat we er waren. We schieten daarom niet erg op, maar dat komt ook omdat we steeds achterom kijken naar de vuurtoren.



Dit zien we als we achterom kijken.

Er bloeit ook van alles in de berm langs de dijk zoals mooie grote kaardenbollen.



Een grote kaardenbol.

Ondertussen kijken we ook opzij naar de weilanden, want daar rennen drie hazen achter elkaar aan, een prachtig gezicht.



Eén van de hazen.

Waar zijn de ijsbrekers

Als we bijna bij de Rozewerf zijn missen we de markante ijsbrekers in het water. In april 2024 zijn de ijsbrekers door Rijkswaterstaat verwijderd. Om Marken de komende 50 jaar te beschermen tegen hoogwater wordt de dijk om Marken versterkt en verbreed. Bij de Rozewerf staan de ijsbrekers te dicht op de dijk. Daarom moeten ze een eindje opschuiven. Bovendien zit er houtrot in de palen en de liggers waardoor de dijkversterking ook een mooie aanleiding vormt om de ijsbrekers te renoveren.



Hier stonden de ijsbrekers.

Over een paar jaar, als de dijkversterking bijna klaar is, keren ze weer terug naar de Rozewerf, een paar meter verder naar buiten. De 12 stalen balken zijn oorspronkelijk aangebracht ter bescherming van de achterliggende dijk tegen kruierend ijs, dat toen nog vanuit de Zuiderzee richting het eiland kon optrekken.

Maar sinds de aanleg van de Afsluitdijk en de Houtribdijk, én het afnemen van strenge winters, hebben deze in de volksmond geheten '12 apostelen' voornamelijk gevoelsmatige en daarmee immateriële waarde.

Rozewerf

Bij wandelkeuzepunt 37 slaan we rechtsaf. Het paaltje staat een beetje verscholen achter een perkje met wilde bloemen en daarom loopt Adriaan er bijna voorbij, maar gelukkig wist ik het nog van de vorige keer.



De Rozewerf vanuit de lucht.

De Rozewerf is van oorsprong een terp, dat een werf wordt genoemd. Net als bij de andere werven stammen de meeste huizen uit de 18e en 19e eeuw. De Rozewerf kent net als de Grotewerf nog het meest oorspronkelijke uiterlijk van deze oude bewoning waardoor het nog de karakteristieke en monumentale panden heeft.

We wandelen door de kleine buurtschap waarvan de huizen erg dicht op elkaar staan. Eén van de markantste huizen is ingepakt met wit plastic waardoor we geen mooie foto's kunnen nemen van de werf.



De Grotewerf.

De Rozewerf lag van oorsprong niet aan het water maar in de loop der tijd is een deel van het eiland verzwolgen door de zee. Waaronder een aantal werven.

De Grote- en Wittewerf

We wandelen verder langs de Grotewerf, omdat de wandeling er niet doorheen gaat. Ik kan ook nergens een ingang vinden. Het lijkt net alsof je zelfs als voetganger er niet doorheen mag lopen. Het geeft niet, want van heel dichtbij kun je toch geen mooie foto's van de huisjes maken.



Een meerkoetjong.

We wandelen langs de sloot en ontdekken daar een meerkoetengezin, de kleintjes piepen erop los en natuurlijk moeten ze op de foto.



De Wittewerf.

Daarna wandelen we weer verder door de Wittewerf. Hier staan de huizen iets verder uit elkaar en daarom is het makkelijker om foto's te maken. Overal staan stokrozen in bloei, dit is echt een mooie tijd om een wandeling op Marken te maken.



Nog eentje van de Wittewerf.

Terug met de boot

Daarna is het nog een klein stukje wandelen naar het parkeerterrein. Vanaf daar volgen we geen pijlen meer, maar op Marken kun je niet verdwalen. We wandelen over de Beatrixbrug langs de klompenmakerij richting de boot.



De Beatrixbrug.

Bij schoenmakerij De Klomp worden de klompen nog net zo gemaakt als vroeger, aangedreven door een authentieke stoommachine. Er worden hier demonstraties gegeven hoe een blok hout omgetoverd wordt tot schoeisel.



Schoenmakerij De Klomp.

Als we bij de haven zijn wil ik nog wel wat rondhangen, maar de boot ligt al op ons te wachten en daarom maken we alleen nog een foto van de mooie spiegellende boten in de haven.



De gezellige haven van Marken.

De boot is heel wat drukker dan op de heenweg, maar nu kunnen we op het bovendek zitten waardoor we veel meer van de boottocht kunnen genieten.

Weer terug in Volendam

Aangekomen in de haven van Volendam maken we nog het laatste stuk van de wandeling af. We ontdekken de prachtige historische klipper Elizabeth, die een paar uur geleden nog bij de vuurtoren van Marken aangemeerd lag.



Zo grappig dat we de Elizabeth weer tegenkomen in de haven van Volendam.

Bij gebrek aan echte mensen in klederdracht ga ik met 't ootje op de foto. Dit beeld van Jans van Baarsen staat al sinds 2000 in de haven. Ootje is Volendams voor oma. Kan ik eindelijk één woord verstaan als ik bij de Volendammer visboer vis haal.



Toerist in eigen land.

Als laatste bekijken we nog even de boten in de haven en lopen dan moe maar voldaan terug naar de auto. Voor wie nog wel zin heeft om verder te wandelen is het een aanrader om door te lopen naar het Marinapark Volendam. De vakantiehuisjes zijn helemaal in Volendamse stijl en je kunt er leuk bootjes kijken en fotograferen.



Prachtige boten in de haven van Volendam.

Extra info



Mooie tuin bij de huizen van de Wittewerf.

Afstand: 3,51 km

Link naar de routes: [Dijk- en Doolhofroute \(paars\)](#) en [Rozewerfroute \(blauw\)](#)

Wij parkeerden gratis in Volendam ter hoogte van Slobbeland 4, vanaf daar zijn we naar het Zuideinde gewandeld, waar de wandeling start bij: wandelstartpunt 08 volg de paarse pijlen naar wandelkeuzepunt 25 en weer terug naar wandelstartpunt 08

Vervolgens voeren we met de [Volendam Marken Express](#) naar Marken. Een retour kost 16 € per persoon. Voor meer info kun je op de link klikken.

In Marken wandelden we naar het parkeerterrein waar de Rozenwerfroute start. Dit kan bijvoorbeeld door vanaf de boot de gele pijlen te volgen via wandelkeuzepunt 36 naar 35 en vervolgens naar wandelstartpunt 09. Vanaf daar volgde we de blauwe pijlen naar 33, 37 en weer terug naar 09. Waarna je weer terug naar de haven wandelt.

Andere routes van Wandelnetwerk Noord-Holland en Westphilwandelt in Volendam en op Marken vind je [hier](#).

Meer wandelen in Noord-Holland:

www.wandelnetwerknordholland.nl