



HERFST ROND BUITENPLAATS LEYDUIN



Kijk voor meer wandelverhalen op [Westphil Wandelt](#).

[Leyduinroute 4.68 km](#)

Buitenplaatsen Kennemerland

In de Gouden Eeuw stichtten rijke kooplieden en bestuurders uit Amsterdam en Haarlem in Kennemerland tal van buitenplaatsen. Er werden statige huizen gebouwd, die eerst werden gebruikt als zomerverblijf, maar later permanent werden bewoond.

De kale duinen veranderden in parklandschappen in een rechtlijnige symmetrische Franse stijl. Later werd daar de Engelse landschapsstijl aan toegevoegd waardoor er meer afwisseling kwam van bos en open terrein.

Buitenplaatsen Leyduin, Vinkenduin en Woestduin bij Vogelenzang zijn samen bekend onder de verzamelnaam Buitenplaats Leyduin. Hier vind je de meest imposante binnenduinbossen van de hele omgeving, met lanen als kathedralen en spannende kronkelpaden. Landschap Noord-Holland is sinds 1997 eigenaar van deze prachtige buitenplaats.



Je wandelt door prachtige statige lanen, maar ook over kronkelpadjes.

Goed bewegwijzerd

De omgeving van Vogelenzang is prachtig en daarom zijn wij er vaker te vinden. Dit ommetje hebben we ook eerder gelopen, maar toen volgden we nog de pijlen van het

Buitenplaatsenpad van Landschap Noord-Holland. Alle vorige keren liepen we meerdere malen verkeerd, omdat er nogal wat pijlen ontbraken. Maar gelukkig is de route nu bewegwijzerd door Wandelnetwerk Noord-Holland en zijn we maar één keer fout gelopen.

Niet door de bewegwijzering, maar omdat we vanzelfsprekend door het hek richting Gasterij Leyduin wandelen. Gelukkig ontdekken we al snel dat we de route deze keer andersom gepland hebben en dus keren we om.

Zijn de herfstkleuren laat dit jaar?

We wandelen al snel in het bos. Het valt ons op dat er nog maar weinig bomen verkleurd zijn. Is de herfst laat dit jaar, of hebben we gewoon geen geduld?



De bomen zijn nog steeds groen.

Het eerste stuk lopen we langs de rand van de buitenplaats. Er vliegt een roodborstje voor ons uit die steeds verderop gaat zitten. Het kan ook zijn dat het iedere keer een andere is. Het roodborstjes seizoen is weer geopend.



Deze wil wel even poseren.

Een wildsprong

Langs het pad staan bordjes van Landschap Noord-Holland met informatie die je via een QR-code kunt bekijken. Als eerste komen we langs een wildsprong.

Een ree of damhert kan via een wildsprong weer terugkeren op de buitenplaats, maar de buitenplaats verlaten is niet mogelijk. Op deze manier proberen de boswachters schade bij de omliggende boeren te voorkomen. In totaal zijn er drie wildsprongen op de zuidelijke grens van de buitenplaats. Ook leuk om te weten: Als je hier in het voorjaar loopt, heb je uitzicht op bollenvelden.



Dit weggetje leidt naar een uitkijkplek op de bollenvelden met een bankje.

We wijken even af van de route en volgen een pad met een houten balustrade. Eigenlijk moeten we gewoon de weg vervolgen, maar wij zijn nieuwsgierig waar het pad naartoe gaat. We komen uit bij een uitkijkpunt met een bankje.



Verderop in het bos.

Kans op reeën en damherten

Als je 's ochtends vroeg op Leyduin wandelt, is het mogelijk om een ree of een damhert tegen te komen. We waren wel van plan om vroeg op pad te gaan, maar doordat het 's ochtends regende zijn we wat later vertrokken dan gepland. We komen daarom ook geen herten en reeën tegen, maar horen en zien wel veel vogels.

De adelaarsvarens kleuren mooi oranjebruin en zorgen daarmee toch een beetje voor een herfst sfeertje. Ze zijn zo hoog, dat een ree zich er makkelijk in kan verstoppen.



De varens zijn wel verkleurd.

We wandelen verder over een lange statige laan met prachtige loofbomen. Na een tijdje mogen we rechtsaf en komen we uit bij een open plek; een klein savanne-achtig gebied. Hier was vroeger de paardenrenbaan.

Paardenrenbaan

In 1901 werd er op deze open plek op landgoed Woestduin een paardenrenbaan aangelegd. Het buitenhuis Woestduin werd tot hotel verbouwd en er kwam een tribune met café, een huisje om weddenschappen af te sluiten (totalisatorhuisje) en een paardenstal. De stal staat er nog steeds, de restanten van het totalisatorhuisje vormen nu een zitbank.

Hier kom je langs aan het begin van de wandeling. Landschap Noord-Holland zorgt ervoor dat de contouren van de renbaan in hoofdlijnen zichtbaar blijven.



Je kunt je niet voorstellen dat hier vroeger een paardenrenbaan was.

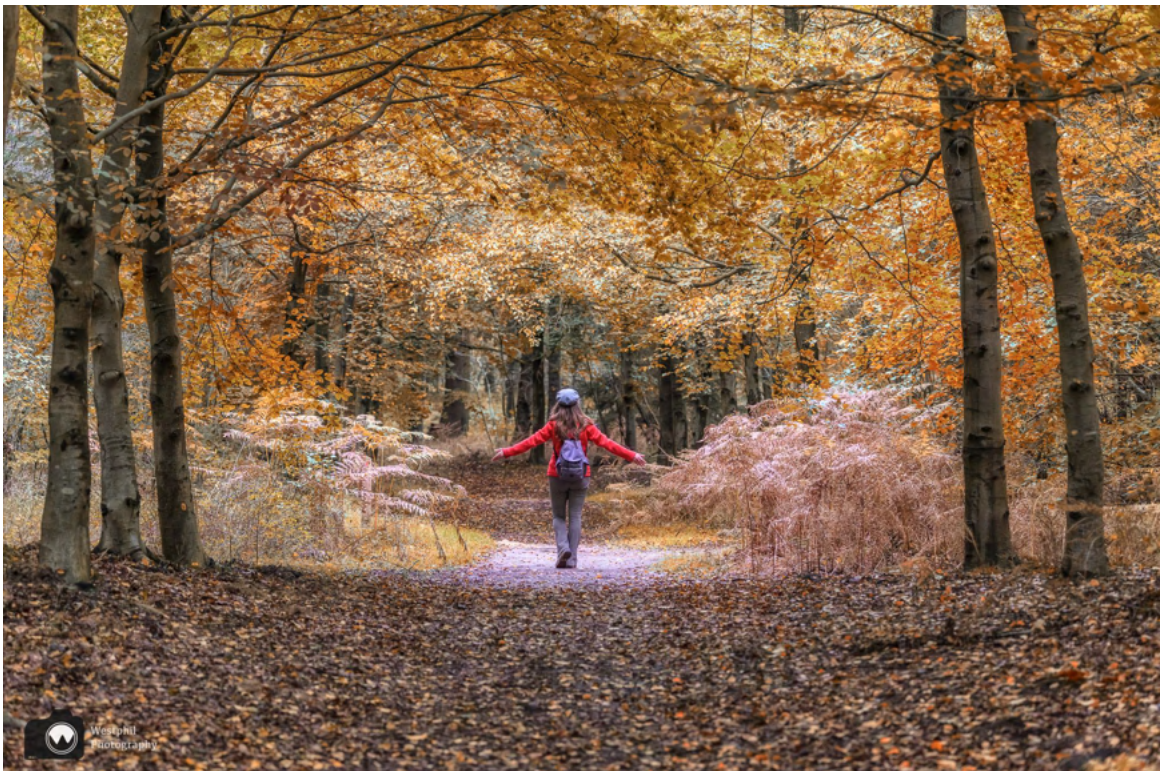
Het gokken liep de spuigaten uit en na acht jaar verbod de gemeente Bloemendaal het houden van koersen op zon- en feestdagen. Daarna was het snel gedaan met de renbaan. Niemand had belangstelling voor de races op zaterdag vanwege de toen nog zesdaagse werkweek.

Er is nu niet veel meer van de drukte van weleer te merken. We wandelen langs de “Spiegelvijver of Paardenvijver”. Deze rechthoekige vijver is aangelegd voor een optisch effect. De beukenlaan spiegelt ook nu nog in het water en daardoor lijkt deze laan veel langer. Vanaf 1901 werd de vijver een onderdeel van de paardenrenbaan. De paarden konden uit de vijver drinken.



De spiegelvijver.

Bos met paddenstoelen



Op sommige plekken is het wel herfst.

De hele tijd kijken we naar de grond of we paddenstoelen zien, maar we zien er niet veel. Totdat we de rode pijlen een wat dichter herfstachtiger bos in volgen. Daar wemelt het van de braak Russo's en nog veel meer andere paddenstoelen. Je moet goed kijken waar je loopt, want tussen alle bladeren op het pad vallen de kleine paddenstoelen niet op. Er zijn er ook al veel omver gelopen.



Braak Russo's.

Leybeek

Na nog een stukje wandelen komen we uit bij de Leybeek. Deze beek is ooit door een jonkheer Van Lennep aangelegd om schoon duinwater naar de Oranjekom te voeren en te gebruiken als drinkwater. Later diende de Leybeek in de eerste watervoorziening voor Amsterdam.



Dit stukje langs de beek wil je ook eigenlijk niet missen.

De beek is prachtig en je kunt een heel stuk langs de beek blijven wandelen. Dat doen we ook, omdat we een schuine rode pijl bij een driesprong verkeerd interpreteren. Het is de bedoeling dat je niet langs de beek blijft lopen, maar kiest voor de lange, statige laan naar het Belvédère.

Uiteindelijk komen wij daar ook uit. Het is een schitterende laan geflankeerd met loofbomen en in de verte het prachtige torentje.



Het is nu al zo mooi. Moet je voorstellen hoe het eruit ziet als de bomen hun herfststooi tonen.

Belvédère

De route voert je langs de Belvédère en vervolgens weer naar beneden richting de Leybeek, maar wij gaan ook even binnenkijken bij het mooie torentje. Daarna lopen we de trap af en wandelen we nog een stukje de laan aan de voorkant van het Belvédère in, want vanaf daar kun je de mooiste foto maken.



Wij vinden de voorkant van Belvédère het mooist.

Het sfeervolle gebouwtje staat op een kunstmatige verhoogde heuvel. Vroeger had je uitzicht op de Noordzee aan de ene kant en op het Haarlemmermeer aan de andere kant. Het Belvédère is gebouwd in gotische stijl met spitsboogvensters, nissen en kantelen langs de bovenzijde.



Het Belvédère van dichtbij.

Na ons omweggetje volgen we weer braaf de route. We komen langs een dam met een cascade. Door de 3 schuiven in te stellen, kon men zorgen voor een hoog peil aan de westkant, zodat er een klaterende waterval te zien was aan de oostkant van de dam. Dit was een feestelijk gebeuren en leuk om de gasten op het landgoed te vermaken.

Jammer dat het nu niet meer werkt, want watervalletjes zijn altijd leuk.

Het Koetshuis

We wandelen verder langs en over de beek. Daarna komen we langs het Koetshuis. Dit Koetshuis is in 1874 gebouwd samen met twee dienstwoningen. Hier werden de paarden gestald en de koetsen naar binnen gereden.



Het Koetshuis.

We wandelen weer verder en komen langs het Struinbos en de stapstenen. Het is dat we weten dat de stapstenen er zijn. Het riet staat zo hoog dat ze bijna niet opvallen.



De stapstenen beginnen op het gras, maar je gaat ook door het water.

Natuurlijk wijken we af van de route om over de stapstenen te wandelen. We moeten voorzichtig doen, want er zitten libellen uit te rusten op de stapstenen.



De libelle blijft goed zitten voor de foto.

Nog meer mooie plekken

We zijn alweer bijna terug bij het parkeerterrein, maar komen eerst nog langs de moestuin. Deze is op zondag gesloten, maar als het hek open staat mogen bezoekers een kijkje komen nemen. Dat zal dan wel pas tegen de lente worden, want week 45 is de laatste oogstweek.



De moestuin.

Vlakbij de moestuin bevindt zich Gasterij Leyduin in het Juffershuis of Tweelinghuis. Dit zomerhuis uit 1796 is het oudste gebouw van Buitenplaats Leyduin. Hier kun je wat eten of drinken, maar je kunt er ook overnachten. Het restaurant is elke dag geopend van 9.00 tot 17.00 uur.



Gasterij Leyduin is gevestigd in het Juffershuis of Tweelinghuis.

We wijken nog één keer van de route af om iets dichterbij foto's te maken van Huis Leyduin. Het Huis is nog authentiek. Op de benedenverdieping zijn de keuken en vier

stijlkamers. Ze zijn te huur voor speciale gelegenheden zoals een familiebijeenkomst, vergadering of receptie. De bovenverdiepingen worden verhuurd aan diverse bedrijven. Nadat we de foto's hebben geschoten, wandelen we het laatste stuk van de route terug naar het parkeerterrein.



Het prachtige Huis Leyduin.

Leuk voor kinderen: Expeditie Leyduin

De boswachters van de Buitenplaats Leyduin hebben een interactieve ontdekkingstocht vol leuke vragen en opdrachten gecreëerd voor het hele gezin. Meer informatie vind je [op de website van Landschap Noord-Holland](#).



Een prachtige vijver.

Extra info



Vlabbij het Koetshuis kwamen we deze paddenstoelen tegen.

Afstand: 4,68 km

Link naar de route: [Leyduinroute](#)

Wij parkeerden bij [Startpunt Leyduin Vogelenzang](#)

De route start bij wandelkeuzepunt 86 volg de rode pijlen naar 84, 24, 42, 11 en weer terug naar het startpunt 86.

Meer wandelen in Noord-Holland:

www.wandelnetwerknordholland.nl